

BIJOUX

Appartenant à Madame L...

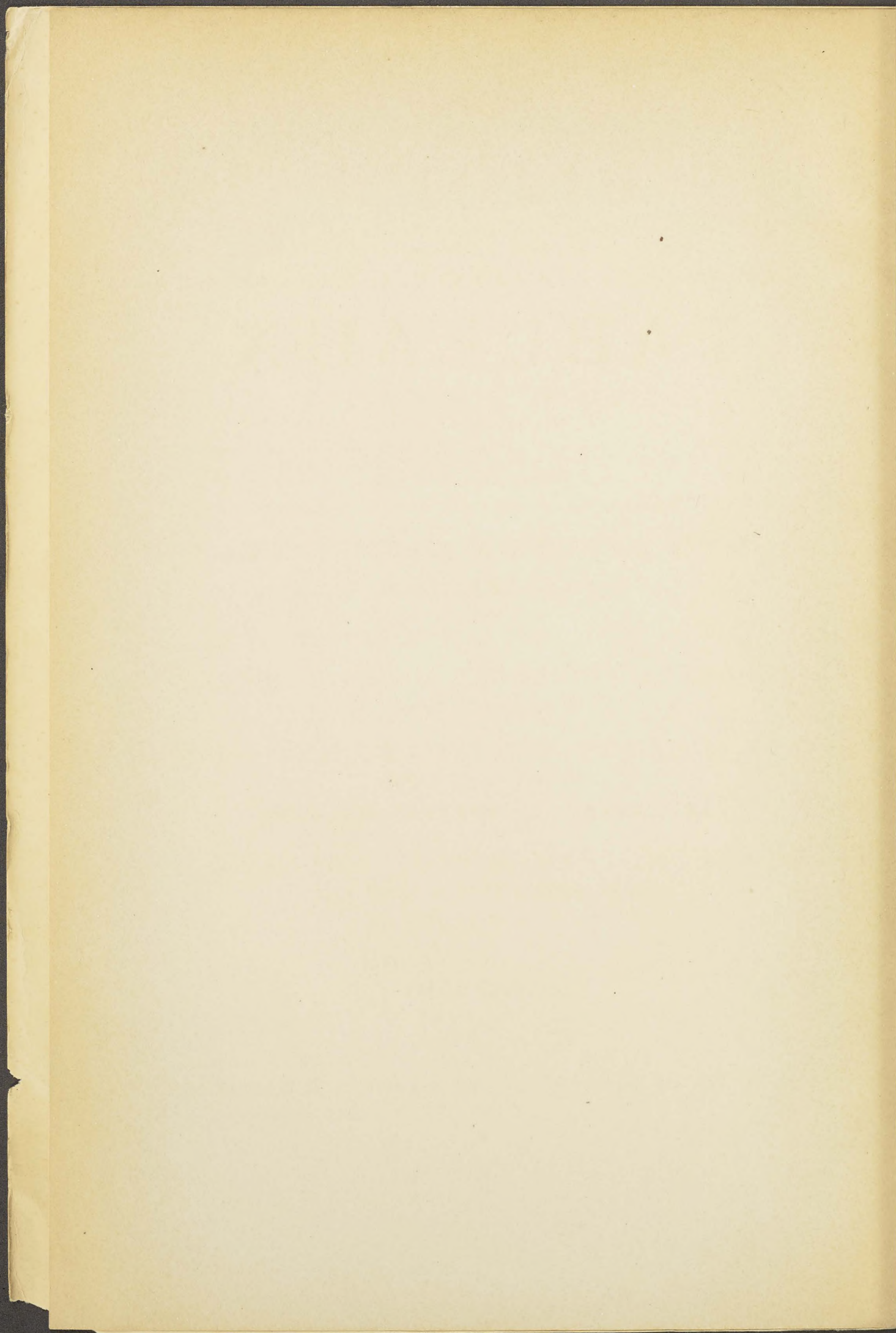
TABLEAUX

Aquarelles, Estampes

MEUBLES ET OBJETS D'ART

PARIS — MAI 1912

RIN



SINKANKAS
RTLDZ1088

CATALOGUE
DES
BIJOUX

Importants Colliers de Perles fines, Pendant poire brillant
Pendant perles poire, Bagues perles et brillant

LE TOUT APPARTENANT A MADAME L.

TABLEAUX

ANCIENS ET MODERNES

Par, ou attribués à :

BOUCHER, ANT. COYPEL, FRANCK, AD. GRIFF, GUARDI, VAN DER HEYDEN, KARL JUNGHEIM
LARGILLIÈRE, LÉPICIÉ, G. MAX, R. MENGES, JULES ROMAIN, ROSSO
ROTTENHAMER, JACQUES STELLA

Et des Écoles Anglaise, Espagnole, Flamande, Française, Hollandaise et Italienne

**ŒUVRE IMPORTANTE DE FRANÇOIS BOUCHER
AQUARELLES**

Par :

FORTUNY, EUGÈNE LAMI, MADELEINE LEMAIRE

ESTAMPES ANCIENNES DU XVIII^e SIÈCLE
ÉVENTAILS ANCIENS

MEUBLES ET OBJETS D'ART
ANCIENS ET MODERNES

APPARTENANT A DIVERS AMATEURS

VENTE HOTEL DROUOT, SALLE N° 1
LES MERCREDI 8 ET JEUDI 9 MAI 1912
à deux heures

M^e ROBERT BIGNON

COMMISSAIRE-PRISEUR, 41, rue de la Victoire

EXPERTS

Pour les Tableaux :

M. FERNAND MARBOUTIN
2, rue de Marseille

Pour les Bijoux, Meubles et Objets d'Art :

MM. BRANDICOURT ET BOURDIER FILS
144, rue de Courcelles

EXPOSITIONS { PARTICULIÈRE : *Le Lundi 6 Mai 1912. . .* } DE 2 HEURES
 { PUBLIQUE : *Le Mardi 7 Mai 1912. . .* } A 6 HEURES

CONDITIONS DE LA VENTE

Elle sera faite au comptant.

Les adjudicataires paieront DIX POUR CENT en sus des enchères.

L'exposition mettant le public à même de se rendre compte de l'état et de la nature des objets, il ne sera admis aucune réclamation une fois l'adjudication prononcée.

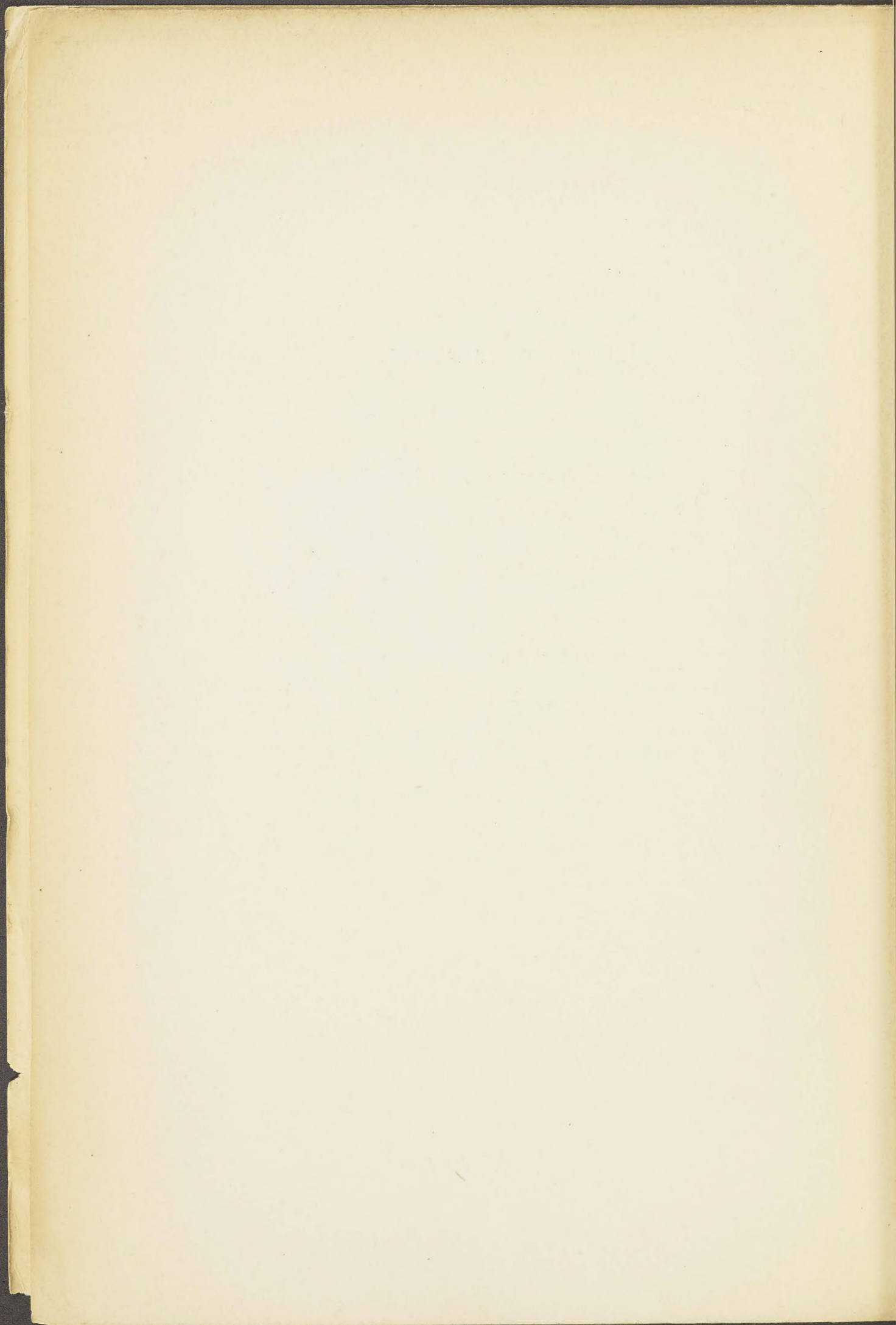
ORDRE DES VACATIONS

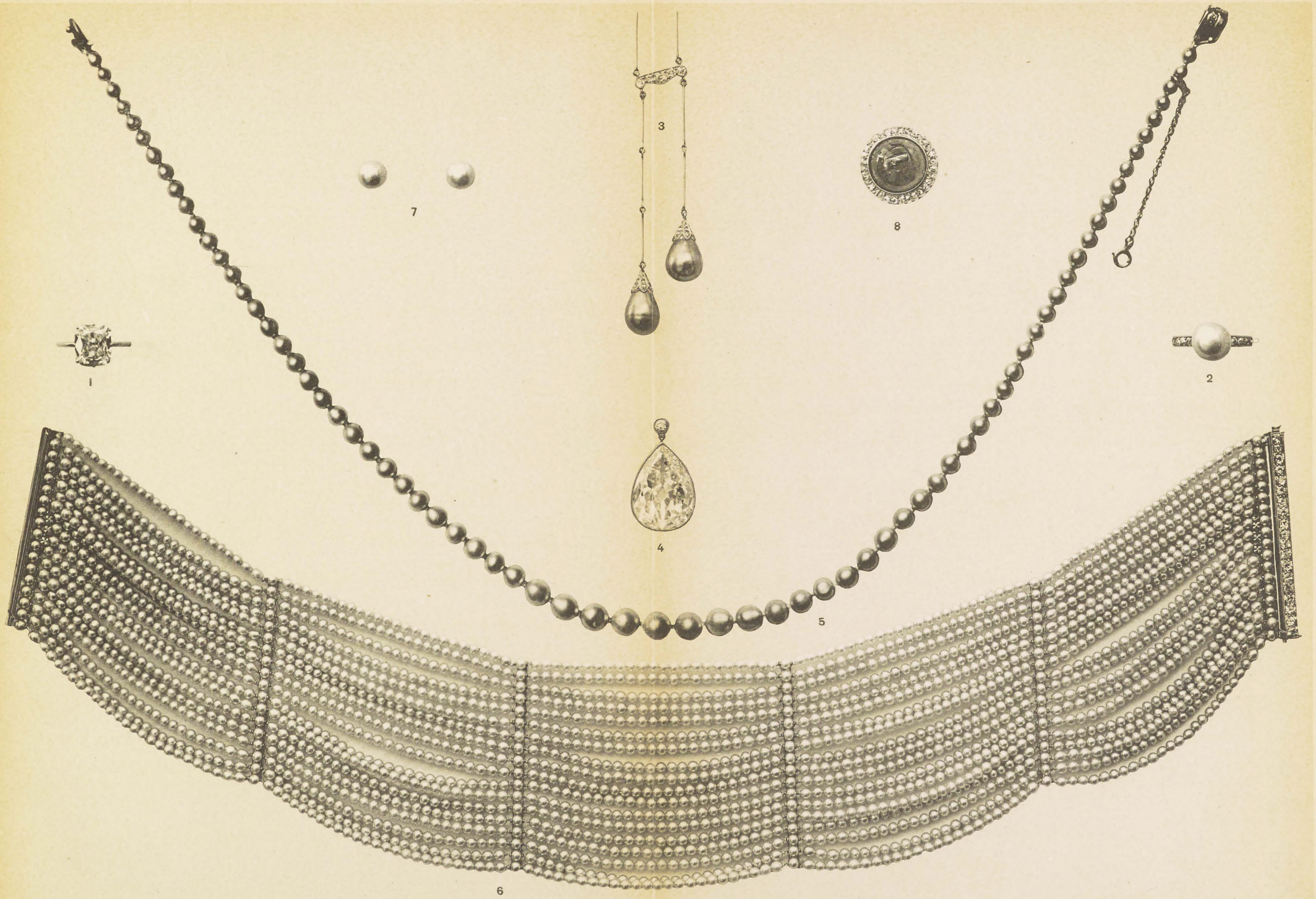
Le Mercredi 8 Mai 1912, à 2 heures

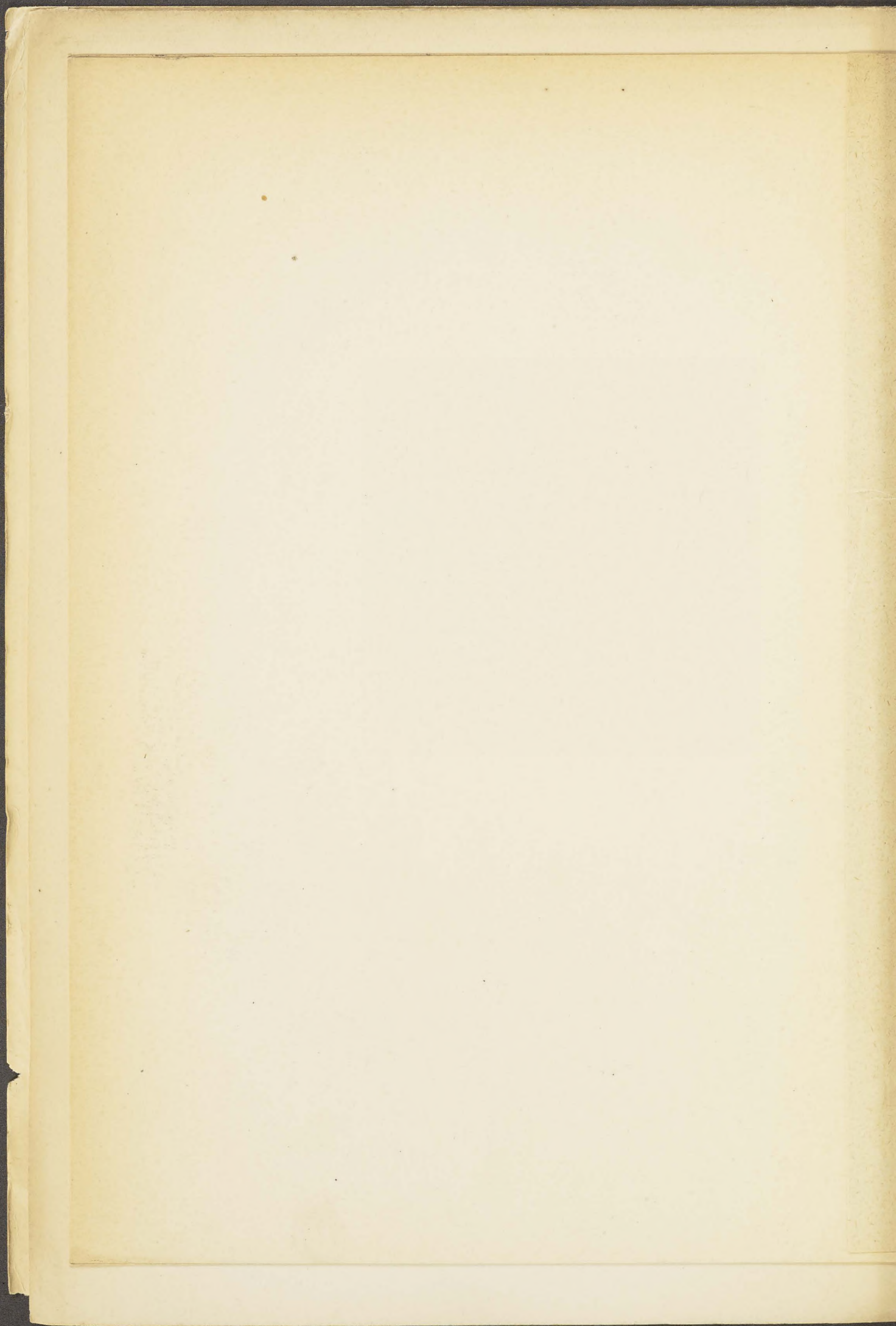
Faïences et Porcelaines.	122	à	135
Éventails.	10	à	18
Bijoux.	1	à	9
Bronzes, Objets d'Art, Terres cuites.	97	à	121
Meubles et Sièges.	136	à	148

Le Jeudi 9 Mai 1912, à 2 heures

Gravures anciennes.	59	à	96
Aquarelles.	53	à	58
Tableaux.	19	à	52









DÉSIGNATION

BIJOUX

Appartenant à Madame L...

1 — BAGUE, un brillant carré ; monture en platine.

Poids du brillant : 3 carats 41.

2 — BAGUE, une perle-bouton, rosée ; monture en or, entourage de petits brillants.

Poids de la perle : 27 gr. 28.

3 — PENDANT, deux perles noires forme poire, monture et chaîne en platine.

Poids des perles : 1 perle, 33 gr. 04.

— 1 perle, 29 gr. 96.

4 — PENDANT, un très beau brillant blanc bleuté, taillé en forme de poire ; monture et chaîne en platine.

Poids du brillant : 14 carats 12.

- 5 — COLLIER, un rang composé de soixante-treize perles fines, un fermoir rubis reconstitué.

Poids des perles : 308 gr. 40.

- 6 — COLLIER de chien, dix-huit rangs, composé de deux mille deux cent soixante-quatorze perles fines, fermoir dix-neuf brillants.

Poids des perles : 1,550 gr.

- 7 — DEUX BELLES PERLES rosées, boutons d'oreilles ; monture en platine.

Poids des perles : 25 gr. 52.

- 8 — PETITE BROCHE, une belle émeraude cabochon, entourage roses.

Poids de l'émeraude : 10 carats 51.

- 9 — Montre de dame en or, ornée sur le revers d'un sujet peint sur émail : Chinois fumant l'opium. Le cadran est signé : *Hessen, à Paris*. Époque Louis XVI.
-

ÉVENTAILS ANCIENS

- 10 — ÉVENTAIL, à monture d'écaille; feuille en parchemin, offrant, au centre, un grand médaillon avec sujet peint à la gouache : Enfants jouant de la musique dans un parc. Époque Louis XVI.
- 11 — ÉVENTAIL, à monture d'ivoire ajouré et découpé; feuille en parchemin, peinte à la gouache : sujets divers dans des médaillons. Époque Louis XVI.
- 12 — ÉVENTAIL, à monture d'ivoire découpé et doré; feuille en parchemin, peinte à la gouache : Scènes champêtres. Époque Louis XVI.
- 13 — ÉVENTAIL, à monture de nacre découpée et dorée; feuille en parchemin, peinte au vernis Martin, offrant, au centre, un grand médaillon : Rébecca à la fontaine, et, sur les côtés, divers sujets dans des petits médaillons. Époque Louis XV.
- 14 — ÉVENTAIL, à monture d'écaille; feuille en parchemin, peinte à la sépia : sujet guerrier. xvii^e siècle.
- 15 — ÉVENTAIL, à monture d'ivoire découpé et ajouré, offrant au centre, un médaillon avec sujet peint au vernis Martin : Femme et Amours. Époque Louis XVI.
- 16 — ÉVENTAIL, à monture d'ébène, incrusté d'or; feuille en parchemin, peinte à la gouache : sujet mythologique. Époque Empire.

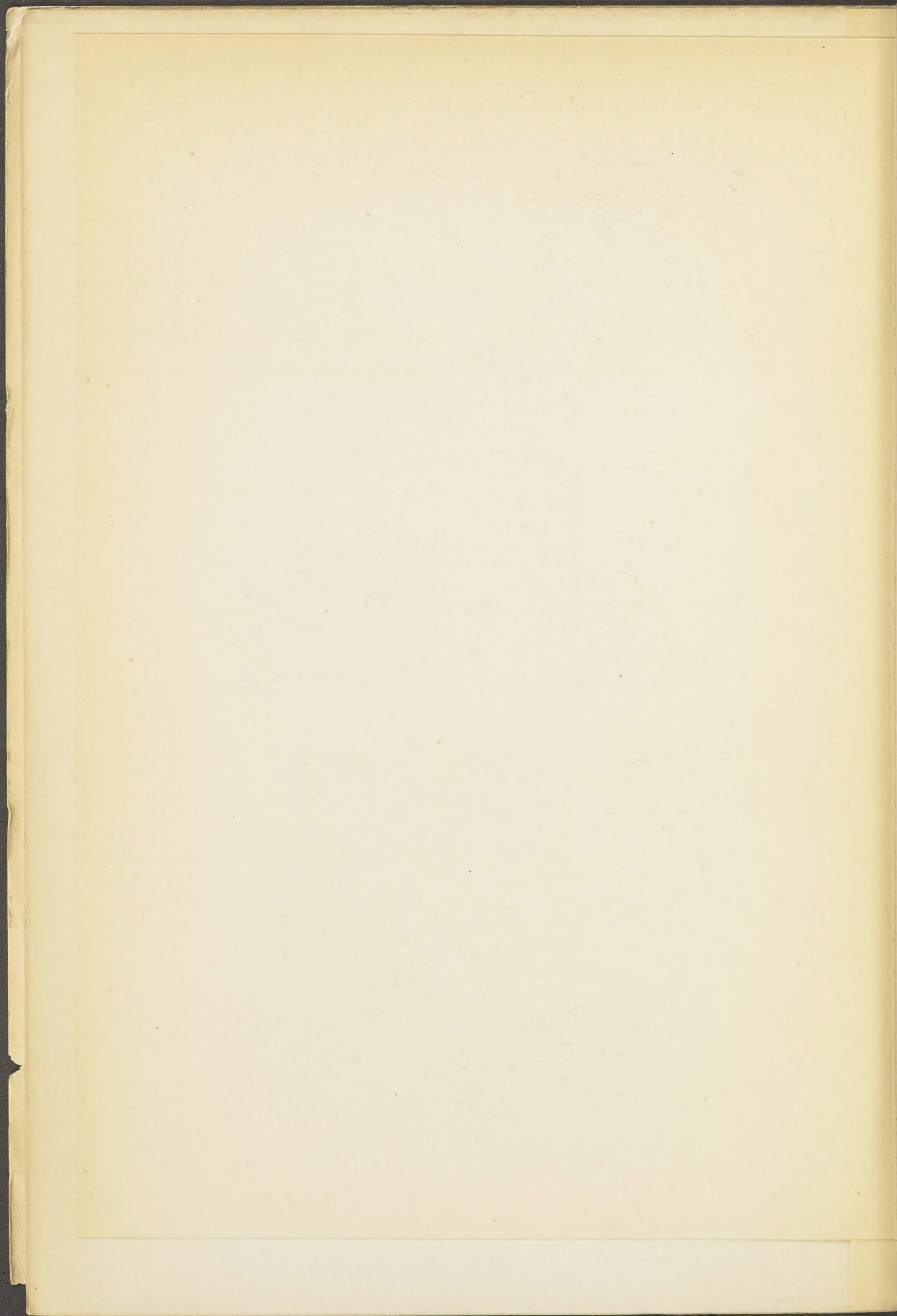
- 17 — ÉVENTAIL, à monture de nacre découpée avec sujets gravés ; feuille en parchemin, peinte à la gouache : sujet romain. Époque Régence.
- 18 — ÉVENTAIL, à monture de nacre découpée et dorée ; feuille en parchemin, peinte à la gouache, camaïeu bleu : sujet galant sur chaque face. Époque fin Louis XV.
-



19



51



TABLEAUX ANCIENS

BOUCHER

(FRANÇOIS)

19 — *Les Bacchantes endormies.*

Accablées par le sommeil, les prêtresses de Bacchus, couronnées de lierre et de fleurs, sont mollement couchées ou enlacées dans des poses gracieuses ; le thyrses et le tambourin, attributs de leur puissance, sont épars à leurs pieds ainsi que le vase d'or servant aux libations abandonné sur des grappes de raisins mûrs ; de légères étoffes, d'une gamme chantante admirable, soulignent les charmantes silhouettes des corps et donnent à la chair, aux fossettes troublantes, des roses exquis accompagnés de tons argentins le disputant, en délicatesse, aux demi-teintes azurées caractéristiques des colorations féminines familières à Boucher.

Le fond du tableau comporte un décor à tête de bélier et fruits de la vigne, ornementé d'une large draperie aux tons mauves éteints se détachant sur un feuillage automnal mis en valeur par un ciel d'azur duquel surgissent des génies ailés ; l'un porte des torches enflammées, symbole de l'amour ardent que ressentent deux satyres trop curieux en extase devant les belles nudités des lascives bacchantes.

Toile. Haut., 1 mètre ; larg. 85 cent.

Cadre ancien en bois sculpté.

Provient de la Collection du peintre La Lyre.

BOUCHER

(Attribué à FRANÇOIS)

20 — *Le Baiser de Vénus.*

Ravissante petite composition où l'amour, las de ses courses vagabondes, est venu s'abattre sur les genoux de sa mère qui lui donne le baiser maternel.

La déesse est portée sur un nuage dans un char d'or trainé par des colombes que guide un petit génie ailé dans un ciel d'un effet des plus heureux.

Toile. Haut., 32 cent.; larg., 40 cent.

Cadre bois sculpté, époque Louis XIV.

Provient de la Collection du peintre La Lyre.

BOUCHER

(École de FRANÇOIS)

21 — *L'Éducation de l'amour.*

Gracieusement drapée d'étoffes aux tons harmonieux, Vénus écoute, ravie, le fils de Jupiter. L'amour a déposé son carquois pour recueillir la charmante leçon, tandis que deux colombes, éternel symbole, se becquètent amoureusement.

Toile. Haut 72 cent.; larg., 91 cent.

COYPEL

(ANTOINE)

22 — *Hébé et Bacchus.*

Au centre de la composition, la déesse de la jeunesse, entourée de génies ailés, vêtue de voiles légers, tient délicatement une coupe d'or.

Perçant les nues, l'amour accourt et plonge sa flèche empoisonnée dans le verre rempli du breuvage des dieux, que Bacchus tient de la main droite ; de la gauche il porte le thyrsé enguirlandé de pampres. A ses pieds, les vases d'or servant aux libations et des grappes de raisins.

A gauche du tableau, plusieurs amours délicieusement groupés.

Toile. Haut., 80 cent. ; larg., 65 cent.

Cadre Louis XIV en bois sculpté et doré.

ÉCOLE ESPAGNOLE

(xvii^e siècle)

23 — *Ecce Homo.*

Toile. Haut., 43 cent. ; larg., 35 cent.

Provient de la Collection du peintre La Lyre.

ÉCOLE FLAMANDE

24 — *Gibier et fruits.*

Toile. Haut., 43 cent. ; larg., 55 cent.

ÉCOLE FRANÇAISE

25 — *La Petite Tricoteuse.*

Pastel. Haut., 46 cent. ; larg., 37 cent.

ÉCOLE FRANÇAISE

26 — *Portrait d'Enfant.*

Haut., 46 cent.; larg., 37 cent.

Pastel de forme ovale.

ÉCOLE FRANÇAISE

(Commencement du xvii^e siècle)

27 — *Une Fête à la Cour sous Henri IV.*

Toile. Haut., 55 cent.; larg., 80 cent.

ÉCOLE FRANÇAISE

(xviii^e siècle)

28 — *Réunion dans un parc.*

Toile. Haut., 42 cent.; larg., 27 cent.

Provient de la Collection du peintre La Lyre.

ÉCOLE FRANÇAISE

(xviii^e siècle)

29 — *Le Lavoir.*

Toile. Haut., 35 cent.; larg., 54 cent.

ÉCOLE FRANÇAISE

(xviii^e siècle)

30 — *Scène de la Comédie italienne.*

Toile marouflée sur panneau.

Haut., 35 cent.; larg., 25 cent.

Provient de la Collection du peintre La Lyre.

ÉCOLE HOLLANDAISE

31 — *Paysage avec personnages.*

Cadre Louis XV en bois sculpté.

Bois. Haut., 70 cent.; larg., 75 cent.

ÉCOLE HOLLANDAISE

32 — *Repas galant.*

Bois. Haut., 50 cent.; larg., 60 cent.

Cadre Louis XVI en bois sculpté.

Provient de la Collection du peintre La Lyre.

ÉCOLE ITALIENNE

(xvi^e siècle)

33 — *La Sainte Famille et Saint Jean.*

Bois. Haut., 75 cent.; larg., 62 cent.

Provient de la Collection du peintre La Lyre.

FRANCK

(Attribué à Fr.)

34 — *L'Adoration des Mages.*

Au seuil de l'étable, la Vierge assise tient son Fils sur ses genoux ; derrière elle, saint Joseph. Un Roi en magnifique costume est prosterné aux pieds de l'Enfant Jésus.

Au second plan, les autres rois et une longue suite de serviteurs portant de riches présents.

Bois Haut., 50 cent. ; larg., 69 cent.

Cadre époque Louis XIV en bois sculpté et redoré.

GAINSBOROUGH

(Ecole de)

35 — *Portrait de l'écrivain William Boswell.*

Il est représenté de trois quarts, portant une perruque poudrée. Son habit gris clair s'ouvre sur un gilet rouge dont l'éclat se trouve rehaussé par une cravate de dentelle blanche.

Toile, Haut., 75 cent.; larg., 64 cent.

Cadre en bois sculpté.

GRIFF

(ADRIEN)

36 — *Halte de Chasseurs.*

Après la chasse, des seigneurs se reposent à la lisière d'un bois, pendant que les chiens se désaltèrent ou dorment.

Au second plan, un valet tient en main un cheval. Au fond du tableau, une cascade, puis plusieurs chaînes de collines se détachent sur un ciel nuageux.

Toile. Haut., 60 cent.; larg., 81 cent.

GRIFFIER

(Attribué à JEAN)

37 — *Paysage avec figures.*

Cuivre. Haut., 26 cent.; larg. 38 cent.

GUARDI

(Attribué à FRANÇOIS)

38 — *Vue d'un port.*

Toile. Haut. 28 cent ; larg. 78 cent.

HEYDEN

(Attribué à J. VANDER)

39 — *Ruines avec personnages et animaux.*

Toile. Haut, 60 cent.; larg., 85 cent.

Cadre époque Louis XIV en bois sculpté et redoré.

LANCRET

(D'après NICOLAS)

40 — *La Sœur de lait.*

Toile. Haut, 65 cent.; larg., 83 cent.

LARGILLIÈRE

(Attribué à NICOLAS)

41 — *Portrait de Madame de Boissière.*

Représentée de trois quarts jusqu'à mi-corps, elle est vêtue d'un corsage de soie décolleté et orné de fines dentelles. De la main gauche, elle soutient délicatement quelques pêches qu'elle dépose dans une corbeille placée devant elle.

Toile. Haut., 81 cent.; larg., 54 cent.

LÉPICIÉ

(Attribué à N.-B.)

42 — *Portrait de Diderot.*

Négligemment vêtu d'un costume de velours garni de fourrure, le philosophe, assis devant une table, donne une leçon à son jeune élève qui l'écoute attentivement.

Haut., 1 m. 45 cent.; larg., 1 m. 08 cent.

MATSYS

(Attribué à JEAN)

43 — *Madeleine.*

Bois. Haut., 65 cent.; larg., 46 cent.

Cadre en bois sculpté.

Provient de la Collection du peintre La Lyre.

MENGS

(Attribué à RAPHAEL)

44 — *Femme couchée.*

Toile. Haut., 32 cent.; larg., 40 cent.

Cadre époque Louis XIV en bois sculpté et doré.

Provient de la Collection du peintre La Lyre.

MURILLO

(École de B.-E.)

45 — *Saint Jean.*

Toile. Haut., 80 cent.; larg., 60 cent.

Provient de la Collection du peintre La Lyre.

NATTIER

(École de)

46 — *Portrait de Femme en vestale.*

Toile. Haut., 73 cent.; larg., 57 cent.

Cadre Louis XIV en bois sculpté.

ROMAIN

(Attribué à JULES)

47 — *Saint Georges terrassant le Dragon.*

Toile. Haut., 45 cent. ; larg., 60 cent.

Provient de la Collection du peintre La Lyre.

ROSSO

(Attribué à DEL)

48 — *La Toilette d'Apollon.*

Toile. Haut., 35 cent. ; larg., 55 cent.

Provient de la Collection du peintre La Lyre.

ROTTENHAMER

(Attribué à JEAN)

49 — *Mars et Vénus.*

Toile. Haut., 50 cent ; larg., 61 cent.

Provient de la Collection du peintre La Lyre.

RUSSELL

(Attribué à JOHN)

50 — *Portrait de Lady Mountstephen.*

Portrait de jeune femme, représentée de profil, lisant un livre. Ses cheveux bouclés et légèrement poudrés descendent sur ses épaules à peine découvertes. Elle porte un corsage blanc orné d'un fichu de mousseline. Fond de paysage.

Pastel. Haut., 66 cent. ; larg., 54 cent.

STELLA

(JACQUES)

51 — *Le Triomphe de Flore.*

La déesse des fleurs, mère du Printemps, admirablement drapée d'une étoffe de rose et de lys, occupe le centre de la composition; le nuage qui la porte reçoit Zéphyre, son amant, dont elle écoute dans le ravissement les doux propos. Dans le bas du tableau, le Printemps personnifié par une jeune nymphe couronnée de fleurs, drapée de bleu, tresse des couronnes, aidée par les amours dont quelques-uns jouent avec un jeune chevreau. A gauche du tableau, une gracieuse jeune fille aux formes sveltes et très pures s'élance vers la déesse pour lui offrir les fleurs qu'elle vient de cueillir.

Le nuage portant Flore couvre en partie un portique en feuillage sur lequel s'ébattent de petits génies ailés entourant le dieu des jardins, Vertumne, et Pomone, reine des fruits.

Toile. Haut., 60 cent. ; larg., 75 cent.

Cadre en bois sculpté.

Provient de la Collection du peintre La Lyre.

WATTEAU

(École de)

52 — *Plaisirs champêtres.*

Toile. Haut., 83 cent. ; larg. 65 cent.

TABLEAUX MODERNES

AQUARELLES

FORTUNY

(MARIANO)

53 — *Jeune Femme sur une terrasse.*

Signé et daté : *Roma 1869.*

Aquarelle. Haut, 28 cent. ; larg., 20 cent.

FORTUNY

(MARIANO)

54 — *Jeune Femme assise dans un parc.*

Signé et daté : *Roma 1869.*

Aquarelle. Haut., 28 cent. ; larg., 20 cent.

JUNGHEIM

(KARL)

55 — *Le Ruisseau.*

Signé en bas à gauche.

Toile Haut., 53 cent. ; larg., 77 cent.

LAMI

(EUGÈNE)

56 — *Charles I^{er} conduit prisonnier au Château de Carisbrouck.*

Charles I^{er}, roi d'Angleterre, reçoit une rose des mains d'une jeune fille, au moment où Cromwell le fait conduire, comme prisonnier, au château de Carisbrouck.

Signé en bas à gauche.

Aquarelle. Haut., 24 cent. ; larg., 30 cent.

(Salon de 1831.)

LEMAIRE

(M^{me}, MADELEINE)

57 — *Pêches, Groseilles et Framboises.*

Signé en bas à droite.

Aquarelle. Haut., 45 cent. ; larg., 65 cent.

MAX

(GABRIEL)

58 — *Jeune Fille respirant une rose.*

Bois. Haut., 22 cent. ; larg., 16 cent.



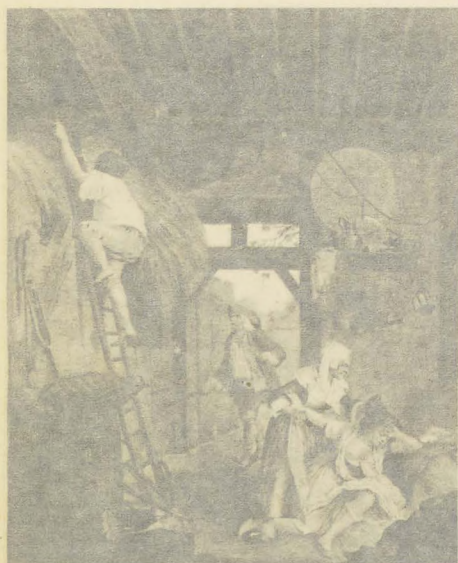
54



53



56



90



84

LAMI

(EUGÈNE)

56 — *Charles I^{er} conduit prisonnier au Château de Carisbrouck.*

Charles I^{er}, roi d'Angleterre, reçoit une rose des mains d'une jeune fille, au moment où Cromwell le fait conduire, comme prisonnier, au château de Carisbrouck.

Signé en bas à gauche.

Aquarelle. Haut., 24 cent. ; larg., 30 cent.

(Salon de 1831.)

LEMAIRE

(M^{me}, MADELEINE)

57 — *Pêches, Groseilles et Framboises.*

Signé en bas à droite.

Aquarelle. Haut., 45 cent. ; larg., 65 cent.

MAX

(GABRIEL)

58 — *Jeune Fille respirant une rose.*

Bois. Haut., 22 cent. ; larg., 16 cent.



54



53



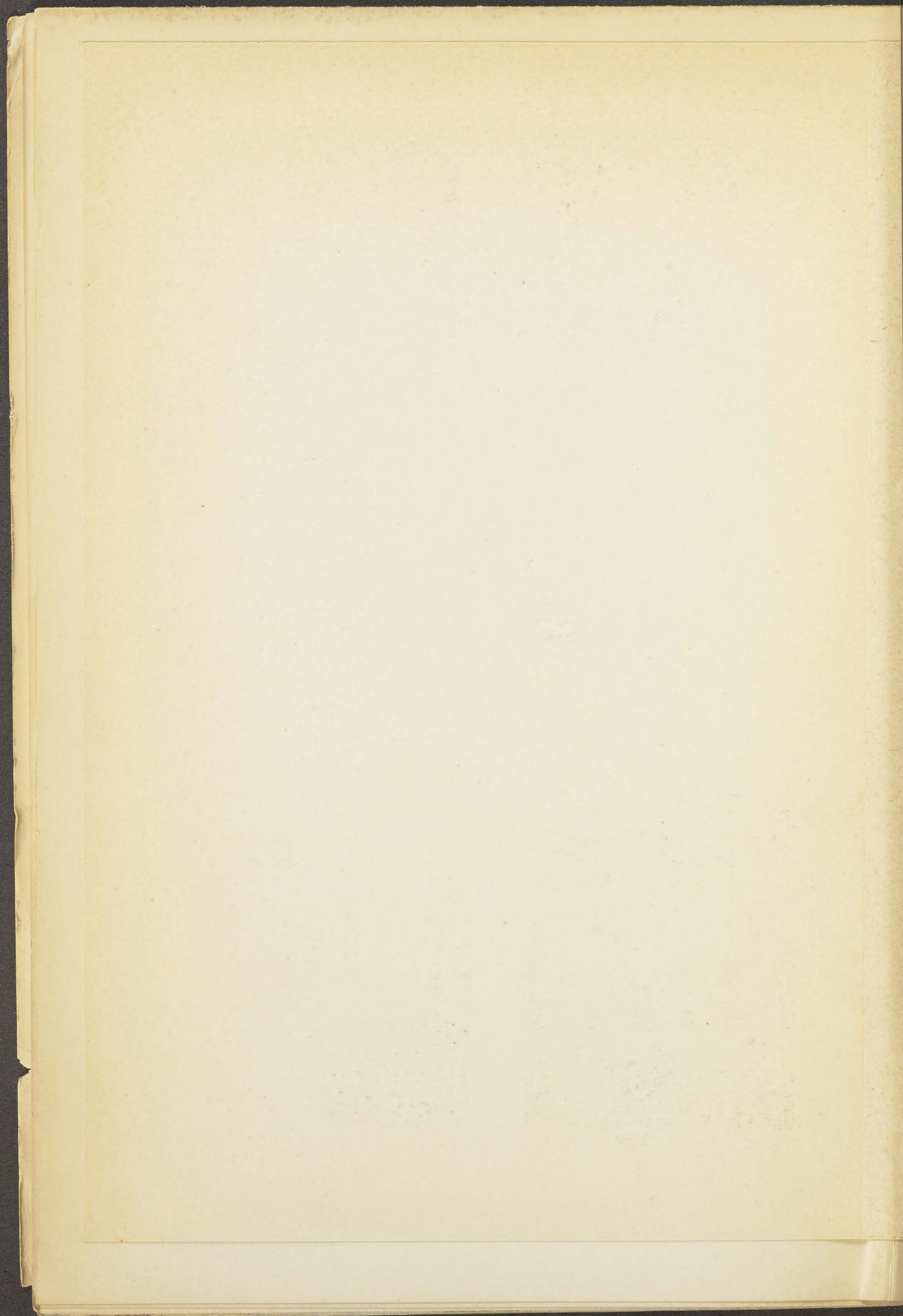
56



90



84



GRAVURES ANCIENNES

APPIANI

(D'après)

59 — *Bonaparte, Premier Consul.*

Jolie épreuve imprimée en noir. Encadrée.

BARBIER

(D'après)

60 — *Léda sortant du bain*, par PARISSET.

Épreuve imprimée en couleurs. Encadrée.

BEAUDOIN

(D'après)

61 — *Jusque dans la moindre chose*, par MASQUELIER.

Épreuve imprimée en noir. Rare.

BOILLY

(D'après)

62 — *L'Optique.*

Épreuve imprimée en couleurs, légers rehauts.

BOUCHER

(D'après F.)

- 63 — *Buste de Femme*, par BONNET.
Épreuve tirée à l'imitation du pastel, dans un cadre ancien.
- 64 — *Les Laveuses*, par DEMARTEAU.
Épreuve imprimée en sanguine. Toute marge. Rare.
- 65 — *Vénus*, par FESSARD.
Épreuve imprimée en noir.

CLERMONT

- 66 — *Tête de Femme*.
Épreuve aux deux crayons.

COCLERS

(D'après L. B.)

- 67 — *Aspettare*, par CLAESSENS.
Épreuve imprimée en noir. Encadrée.

DEBUCOURT

(PHILIBERT-LOUIS)

- 68 — *Où, son arrivée fera notre bonheur*.
Superbe épreuve d'état, à la manière noire, avec le nom à la pointe. Encadrée.
- 69 — *Quatre Portraits de Femmes*.
Épreuves se faisant pendants, imprimées en noir.

DEMARTEAU

(GILLES)

- 70 — *Amour dormant.*
Épreuve imprimée en sanguine.
- 71 — *Femme au bouquet.*
Épreuve imprimée en sanguine. Encadrée.
- 72 — *Amours.*
Épreuve imprimée en sanguine. Encadrée.

EISEN

(D'après)

- 73 — *La Vertu sous la garde de la Fidélité*, par LE BEAU.
Jolie épreuve en noir.

FRAGONARD

(D'après)

- 74 — *L'Heureuse fécondité*, par DELAUNAY.
Épreuve imprimée en noir.

GAUTHIER-DAGOTY

- 75 — *L'Assemblée des bourgmestres.*
Superbe épreuve imprimée en couleurs. Très rare.
- 76 — *Scène d'intérieur.*
Superbe épreuve imprimée en couleurs. Très rare.

M^{lle} GÉRARD

(D'après)

77 — *Dors, mon enfant.*

Épreuve, avant la lettre. Coloriée.

HUBERT ROBERT

(D'après)

78 — *La Cuisinière italienne*, par CHATELAIN.

Épreuve imprimée en noir.

HUET

(D'après JEAN-BAPTISTE)

79 — *Les Présents du Jour de l'An. — Les Compliments du Jour de l'An.*

Deux pièces, par L.-M. BONNET, se faisant pendants. Superbes épreuves imprimées en couleurs. Remmargées. Encadrées.

LA TOUR

(D'après M. QUENTIN DE)

80 — *Portrait de M^{me} de Sylvia*, par SURUGUE.

Épreuve imprimée en noir.

LAVREINCE

(D'après NICOLAS)

81 — *Ah ! Laisse-moi donc voir.*

Jolie épreuve imprimée en couleur. Remmargée.

LE BARBIER L'AINÉ

(D'après)

- 82 — *Épisode de l'histoire du combat des Horaces et des Curiaces.*

Épreuve avant toute lettre, imprimée en couleurs.

LE PRINCE

(D'après J.-B.)

- 83 — *L'Enfant chéri. — Le Bonheur du ménage.*

Deux pièces, par DELAUNAY, se faisant pendants, imprimées en noir.

MACHY

(D'après DE)

- 84 — *Ruines et personnages*, par C. BERTIN.

Épreuve imprimée en couleurs, avant toute lettre, avec le fleuron. Très rare.

RAMBERG

(D'après JOHN H.)

- 85 — *Princesse anglaise*, par WARD.

Superbe épreuve, tirée en bistre. Encadrée.

ROSLIN

(D'après)

- 86 — *Portrait*, par CLÉMENCE.
Épreuve avant la lettre, imprimée en noir.

ROMNEY

(D'après)

- 87 — *The Seamstress*.
Belle épreuve, par BARTOLOZZI, imprimée en noir.

SAINT-AUBIN

(AUGUSTIN DE)

- 88 — *The first Come best served* et *The Place to the first occupier*.
Deux jolies épreuves, imprimées en couleurs, se faisant pendants.
Rares.

SCHALL

(D'après)

- 89 — *La Conviction*, par MARCHAND.
Jolie épreuve imprimée en noir.

SERGENT-MARCEAU

(A.-F.)

- 90 — *Il est trop tard*.
Superbe épreuve imprimée en couleurs. Toute marge.

SMITH

(D'après)

- 91 — *L'Astrologue*, par MAUCLER.

Épreuve tirée en bistre, toute marge. Rare dans cet état.

STUBBS

(D'après GEORGE)

- 92 — *Labourers*, par BIRCHE (Henry).

Très belle épreuve imprimée en légers rehauts.

- 93 — *Game Keepers*, par BIRCHE (Henry).

Belle épreuve imprimée en couleurs. Quelques rehauts. Rare.

WARD

(D'après)

- 94 — *The Gleaners returned*, par WARD.

Épreuve imprimée en couleurs, avec le titre, coupée sur les trois côtés.

- 95 — *Reaping moissanant*, par W. WARD.

Épreuve imprimée en couleurs, avec le titre, coupée sur les trois côtés.

HUET

(J.-B.)

- 96 — Miniature : *Pastorale*.

Signée et datée : 1778.

Haut., 18 cent.; larg., 13 cent.

BRONZES ET OBJETS D'ART

TERRES CUITES

97 — BUSTE en bronze patiné, attribué à Canova, représentant une jeune femme vue de profil, coiffée à la grecque, sur un socle en marbre vert. Époque Empire.

Haut., 66 cent.

98 — BUSTE en bronze patiné, représentant une fillette aux cheveux frisés, vue de trois quarts, sur un socle en marbre blanc.

Haut., 50 cent.

99 — IMPORTANT GROUPE en bronze, représentant : L'Enlèvement des Sabines, d'après JEAN DE BOLOGNE.

Haut., 1 m. 15 cent.

100 — PAIRE DE BRAS-APPLIQUES à deux lumières, en bronze ciselé et doré, à décor de rocailles et branches fleuries. Époque Louis XV.

Haut., 44 cent.

101 — CARTEL D'APPLIQUE en bronze ciselé et doré, de forme contournée, à décor de rocailles et branches de feuillage. Époque Louis XV.

Haut., 48 cent.

102 — PENDULE en bronze ciselé et doré, à décor de guirlandes de fleurs, soutenue par quatre colonnes. Sur le socle en marbre blanc, deux colombes. Le cadran est marqué : *Gille, à Paris*. Époque Louis XVI.

Haut., 47 cent.

103 — PENDULE Louis XVI en bronze ciselé et doré, représentant un sujet allégorique : l'Astronomie, reposant sur un socle en marbre blanc. Le cadran est marqué : *Fallaize fils, à Paris.*

Haut., 44 cent.

104 — PENDULE en bronze ciselé et doré, représentant un sujet allégorique guerrier : Deux femmes soutiennent une guirlande de fleurs qui s'enroule autour d'une colonne, surmontée d'une urne avec un amour jouant de la trompette. Sur le socle en marbre blanc, un trophée d'armes. Époque Directoire.

105 — PENDULE en bronze doré, représentant : Diane assise. Socle en marbre de couleurs. Style Empire.

106 — PENDULE, forme borne, en cristal taillé, reposant sur quatre pieds, formés par des aigles en bronze doré. Style Empire.

107 — GARNITURE DE BUREAU en malachite et bronze ciselé, composée d'un encrier formé d'une statuette soutenant une coupe en cristal et de deux flambeaux.

108 — PORTE-MONTRE et vase en malachite; monture en bronze ciselé.

109 — GARNITURE DE CHEMINÉE en bronze ciselé et doré, composée d'une pendule, vase avec guirlandes, cariatide et dauphins, et de deux candélabres à cinq lumières. Style Louis XIV.

- 110 — PAIRE DE GIRANDOLES en bronze argenté, à quatre lumières électriques. Style Louis XVI.
- 111 — PAIRE DE VASES brûle-parfums en marbre de couleurs; monture en bronze doré. Style Louis XVI.
- 112 — RAFRAICHISSEUR en porcelaine décorée, à bouquets de fleurs et petits personnages dans des médaillons; monture en bronze ciselé. Style Louis XVI.
- 113 — PETIT BAS-RELIEF en bronze ciselé et patiné, représentant un sujet allégorique : Le Temps.
- 114 — COFFRET RENAISSANCE en bronze ciselé, garni de plaques en porcelaine décorée, à oiseaux dans des paysages; sur les côtés, amours en bronze et sur le couvercle deux autres assis soutiennent une guirlande.
- 115 — BONBONNIÈRE en ivoire, avec intérieur en écaille. Le couvercle est orné d'un dessin en couleurs, représentant une jeune femme sortant du bain. XVIII^e siècle.
- 116 — DEUX PANNEAUX en soie rose, à décor de rinceaux en broderie d'argent. XVII^e siècle.
Larg., 2 m. 04 cent.; haut., 1 m. 02 cent.
- 117 — NÉCESSAIRE DE TOILETTE en ivoire, composé de seize pièces dont une glace chevalet, portant incrustées en or les initiales : B. L.
- 118 — DEUX VERSEUSES flamandes en étain, l'une gravée de fleurs, l'autre d'animaux. XVII^e siècle.

119 — STATUE en terre cuite, signée : *Fremin*, représentant une jeune femme de grandeur naturelle, debout, à demi-vêtue, une couronne de fleurs sur la tête et s'appuyant de la main gauche sur un branchage fleuri.

Haut., 1 m. 65 cent.

120 — STATUETTE en terre cuite : Bacchante et Amour, d'après CLODION.

Haut., 27 cent.

121 — GROUPE en terre cuite, sujet allégorique : La Peinture. XVIII^e siècle.

FAIENCE ET PORCELAINES

- 122 — BANNETTE en ancienne faïence de Rouen, à décor polychrome de fleurs. Elle porte l'inscription : *Noël Boutellier, prêtre, 1763.*
- 123 — POT à eau en ancienne porcelaine de Saxe, à décor, dans un médaillon, d'une jeune fille tenant un oiseau. Fleurs et guirlandes dorées.
- 124 — THÉIÈRE, pot à lait et sucrier en ancienne porcelaine de Sèvres.
- 125 — ASSIETTE creuse en ancienne porcelaine de Paris, à décor d'un oiseau sur le fond et de fleurs sur le marli.
- 126 — PETIT PLAT creux à bords contournés en ancienne porcelaine de Paris, à décor d'un oiseau sur le fond et de fleurs sur le marli.
- 127 — PAIRE DE VASES en céladon, à décor de branches fleuries et d'oiseaux ; montures en bronze ciselé et doré.
- Haut., 63 cent.
- 128 — NEUF PETITES TASSES en ancienne porcelaine de Chine, à décor de fleurs en bleu sur fond blanc.
- 129 — SIX ASSIETTES en ancienne porcelaine de Chine, à décor de fleurs. Époque Khang-Si.

- 130 — QUATRE ASSIETTES creuses en ancienne porcelaine de Chine, à décor de fleurs. Époque Khang-Si.
- 131 — SEPT ASSIETTES en ancienne porcelaine de Chine, de forme octogonale, à décor sur le fond d'une rosace rouge et de fleurs. Époque Khang-Si.
- 132 — DOUZE ASSIETTES en ancienne porcelaine de Chine, à décor d'un personnage, coq et poules, et de fleurs. Époque Khang-Si.
- 133 — DOUZE ASSIETTES en ancienne porcelaine de Chine, à décor de paysage et de fleurs. Époque Khang-Si.
- 134 — DOUZE ASSIETTES en ancienne porcelaine de Chine, à décor de fleurs. Époque Khang-Si.
- 135 — QUATRE ASSIETTES en ancienne porcelaine du Japon, à décor de poissons.
-

MEUBLES ET SIÈGES

- 136 — TABLE-BUREAU, plat, rectangulaire, en marqueterie de bois de rose, muni de trois tiroirs à la ceinture, et reposant sur quatre pieds cambrés. Il est orné de bronzes ciselés : entrées de serrures, avec poignées, chutes, sabots et moulure. Époque Louis XV.

Haut., 73 cent.; long., 1 m. 22 cent.; larg., 67 cent.

- 137 — SECRÉTAIRE droit en marqueterie de bois de placage, à décor de draperie et d'instruments de musique sur l'abattant, et de fleurs, sur le tiroir, les deux portes et les côtés. Motifs, chutes et entrées de serrures en bronze ciselé et doré. Dessus de marbre gris. En partie d'époque Louis XVI.

Haut., 1 m. 36 cent. ; larg., 91 cent.

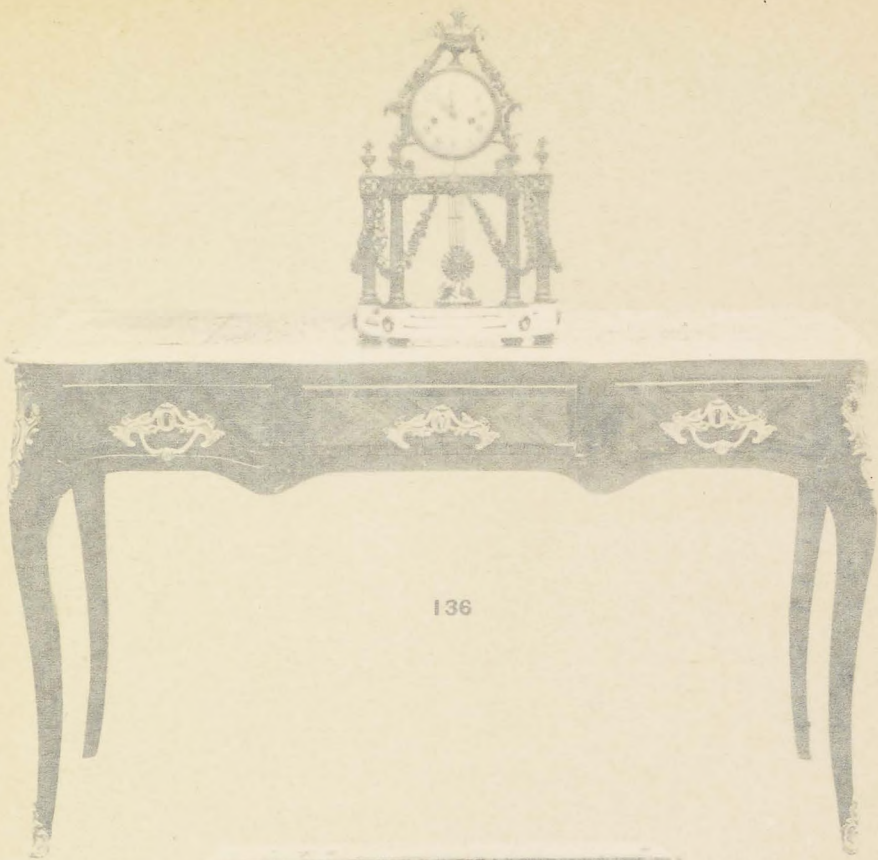
- 138 — TABLE D'ACCOUCHÉE, avec son dessus mobile, et porte en marqueterie de bois de placage; elle repose sur quatre pieds droits réunis par une tablette d'entrejambe; elle est ornée de motifs en bronze ciselé. Époque Louis XVI.

Haut., 78 cent.; larg., 52 cent.

- 139 — COMMUNE, à cinq tiroirs, en marqueterie de bois de placage, reposant sur quatre pieds cambrés. Elle est ornée de bronzes ciselés : entrées de serrures, chutes et sabots; dessus de marbre violacé. En partie d'époque fin Louis XV.

Haut., 91 cent ; larg., 1 m. 25 cent.

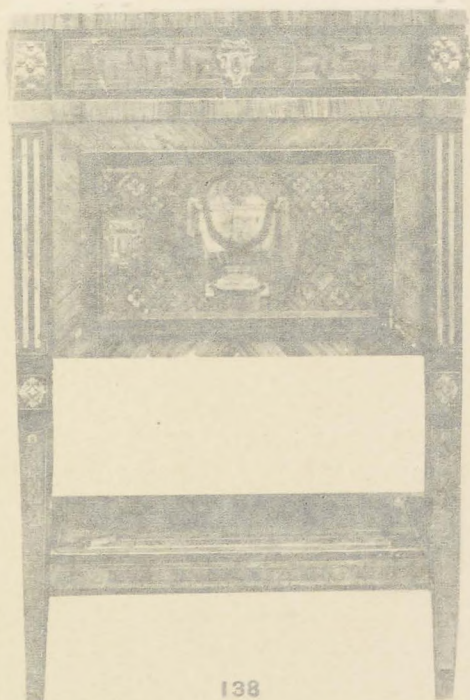
102



136



100



138



100

MEUBLES ET SIÈGES

- 136 — TABLE-BUREAU, plat, rectangulaire, en marqueterie de bois de rose, muni de trois tiroirs à la ceinture, et reposant sur quatre pieds cambrés. Il est orné de bronzes ciselés : entrées de serrures, avec poignées, chutes, sabots et moulure. Époque Louis XV.

Haut., 73 cent.; long., 1 m. 22 cent.; larg., 67 cent.

- 137 — SECRÉTAIRE droit en marqueterie de bois de placage, à décor de draperie et d'instruments de musique sur l'abattant, et de fleurs, sur le tiroir, les deux portes et les côtés. Motifs, chutes et entrées de serrures en bronze ciselé et doré. Dessus de marbre gris. En partie d'époque Louis XVI.

Haut., 1 m. 36 cent.; larg., 91 cent.

- 138 — TABLE D'ACCOUCHÉE, avec son dessus mobile, et porte en marqueterie de bois de placage; elle repose sur quatre pieds droits réunis par une tablette d'entrejambe; elle est ornée de motifs en bronze ciselé. Époque Louis XVI.

Haut., 78 cent.; larg., 52 cent.

- 139 — COMMUNE, à cinq tiroirs, en marqueterie de bois de placage, reposant sur quatre pieds cambrés. Elle est ornée de bronzes ciselés : entrées de serrures, chutes et sabots; dessus de marbre violacé. En partie d'époque fin Louis XV.

Haut., 91 cent.; larg., 1 m. 25 cent.

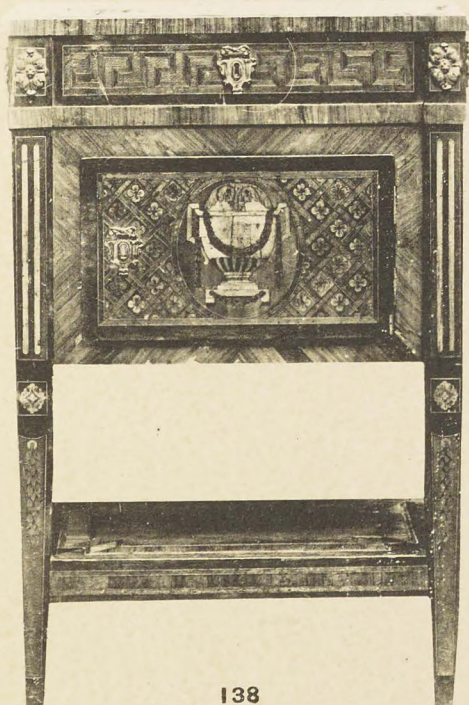
102



136



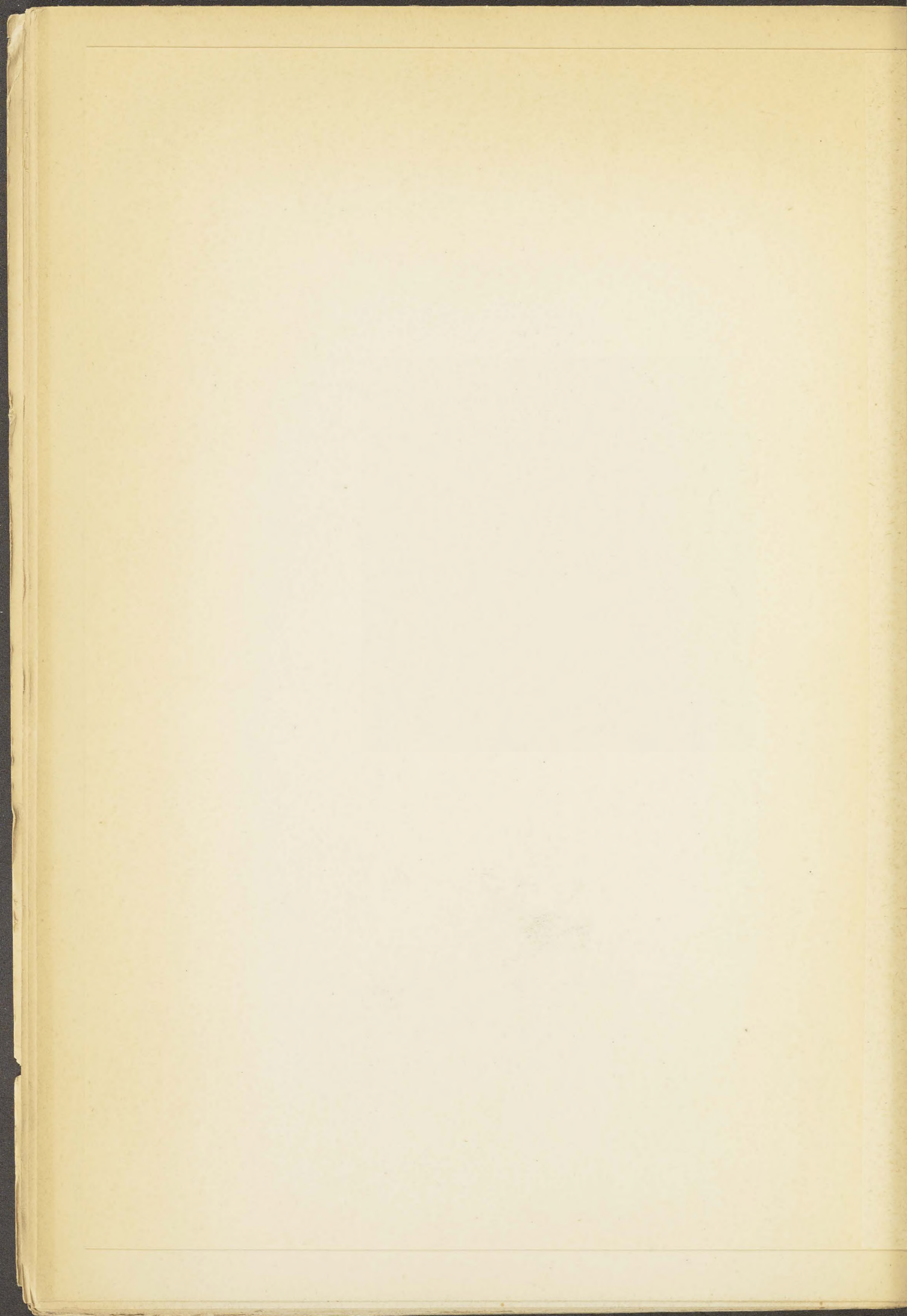
100



138



100



- 140 — LIT et son baldaquin en bois sculpté, laqué blanc et doré, d'époque Louis XVI, garni de soierie jaune.
Long., 2 mètres; larg., 1 m. 30 cent.
- 141 — TABLE Louis XIV en bois sculpté et doré, reposant sur quatre pieds à entrejambe; dessus en marbre veiné.
Haut., 78 cent.; larg. 95 cent.
- 142 — FAUTEUIL en bois sculpté, d'époque Louis XIV, redoré, recouvert de soierie à fleurs.
- 143 — BERGÈRE en bois sculpté, d'époque Louis XV, redoré, recouvert de soierie à fleurs.
- 144 — MEUBLE d'entre-deux, à hauteur d'appui, de forme galbée, en marqueterie de bois de placage ornée de motifs en bronze ciselé. Sur la porte, dans un médaillon, pastorale au vernis Martin; dessus en marbre. Style Louis XV.
- 145 — BUREAU cylindre en marqueterie de bois de placage, médaillon avec instruments de musique orné de motifs en bronze ciselé, plaques, poignées, bordures, etc. Style Louis XVI.
- 146 — BERGÈRE en bois sculpté et doré, recouverte en soierie verte. Style Louis XVI.
- 147 — CONSOLE Louis XIV en bois sculpté et doré, à rocailles et coquilles; dessus en marbre.
- 148 — MEUBLE cabinet indo-annamite en bois de fer, avec incrustations de nacre. xvii^e siècle.
- 149 — Objets omis.



